

## PRESENTACIÓN

Con este material informativo, la Dirección General de Ganadería (DIGEGA) de la Secretaría de Estado de Agricultura (SEA), en el ámbito de su política de asistencia continuada a la Pecuaria Nacional, provee a la comunidad ganadera nacional de un documento contentivo del origen y las principales características del ganado de leche y carne. En el mismo se incluyen las más importantes de las principales razas utilizadas en el país.



## HOLSTEIN

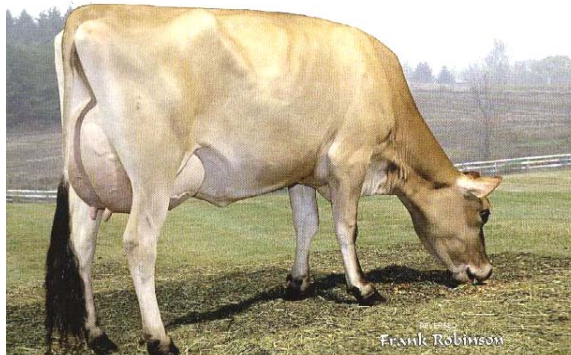
Originaria de Friesland, en el norte de los Países Bajos de Europa, es el ganado vacuno lechero por excelencia. Llegó a América a través de Estados Unidos en 1861. Normalmente es de colores blanco y negro, en proporciones variadas y claramente definidas, con blanco debajo de las rodillas y en los tarsos. También existe el manchado de rojo y blanco. De cuernos fuertes y cortos, generalmente con las puntas negras y dirigidas hacia el frente, es un animal grande, con un promedio de peso vivo en las vacas adultas que oscila entre 700-800 kgs. Es muy bueno para el cruzamiento con razas de carne. En el país existe una gran cantidad, cruzado principalmente con cebuinos y otras razas.

## PARDO SUIZO



De gran tamaño y fuerte contextura, es quizás una de las razas más antiguas. Su existencia se remonta a 800 años a. De C. Alcanzó su madurez en el siglo XIII en los valles de las montañas helvéticas. Hay registros del XIX sobre la producción en rendimiento en carne y leche. Fue traída a los Estados Unidos en 1869, teniendo una gran presencia actual en toda América. Se ha adaptado muy bien a las condiciones dominicanas, existiendo numerosos rebaños en todo el país.

## JERSEY



Es originaria de una isla británica llamada Jersey. Es una de las más viejas razas de lechería, apreciada por su producción de leche y la grasa de mantequilla. Es un animal ágil que se adapta a una amplia gama de condiciones climáticas y geográficas. Son más tolerantes al calor que las razas más grandes.

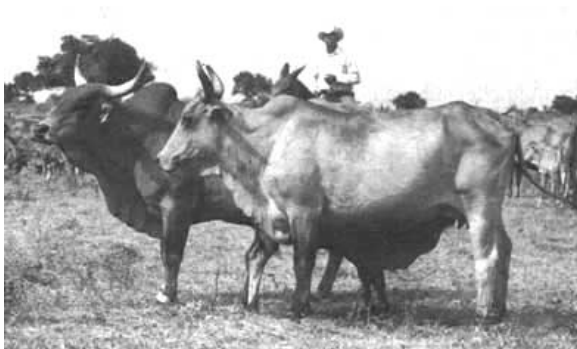
Es la más pequeña de las razas lecheras. Su peso promedio es de 350 Kgs, produciendo más libras de leche por la libra de su peso corporal que cualquier otra vaca. En el país es la leche más utilizada por su contenido en grasa. La mayoría de los Jersey producen de leche una media de 13 veces el peso de su cuerpo en cada lactancia. Tienen huesos finos y poca carne, pero sus ubres son excelentes. Las terneras maduran rápido. Su color varía de un gris a un crema muy oscuro. Entre 1869 y 1880, desde Suiza se exportaron a Estados Unidos 130 ejemplares, que sirvieron de base para el desarrollo de la raza en su evolución hacia la producción de leche y doble propósito.

## BRAHMAN



Esta raza se desarrolló en el sur de los Estados Unidos a principios del siglo XX, a partir del ganado con giba de la India (*Bos indicus*), frecuentemente llamado cebú. Se originó combinando científicamente varias razas o estirpes de la India, mejorándolas con hembras de razas británicas. Su principal característica es una giba en el lomo, piel floja debajo del cuello y orejas grandes y caídas. Su color puede ser gris o rojo casi negro. Excelente para el cruce. En el país hay animales puros y cruzados.

## ROMANA ROJO



Raza originaria de la República Dominicana, cuya formación se puede resumir de la siguiente manera: Con el objetivo de producir animales de tiro, en el año 1922 el Central Romana compró cien novillas y varios toros en Puerto Rico. Se supone que los toros eran oriundo de las Islas Canarias, de una raza conocida como ganado africano. Esos animales se cruzaron con una raza nativa y el producto fue el animal de color rojo encendido, con el hocico negro, sin giba y con buena producción de leche. A partir de 1926, en dos fincas: "La Matilla" y "Campo Nuevo", en la región oriental el país se inicio el proceso de selección de los mejores animales de estos cruzamientos. En 1929 se compraron toros Nellore, en Louisiana, Estados Unidos, y se estuvieron utilizando racionalmente con el rebaño de ambas fincas hasta el 1941. En 1948, La Dirección General de Ganadería y el Patronato Nacional de Ganaderos declararon el Romana Rojo como una raza. Son de talla mediana con cuernos hacia arriba. El peso promedio al nacimiento 32 kg machos y 30 kg hembras; al destete 218 machos y 200 hembras; dos años 438 kg machos y 350 kg hembras, adultos 800 kg machos y 500 kg hembras.

## SIMMENTAL



La raza simmental, surge como alternativa de doble propósito –carne y leche-la cual ha demostrado mayor eficiencia biológica en el trópico comparada con las razas especializadas en solo carne o leche. Originada en el valle del río Simme, en Suiza hace 350 años aproximadamente, inicialmente fue el triple propósito (carne, leche y trabajo); luego, gracias a la selección se especializó en carne y leche.

Es rústico y adaptable a diferentes condiciones medio ambientales y de producción, que permiten su rápida difusión, resultando que hoy en día sea la raza más popular Europa y ocupa el segundo lugar en el mundo después de las razas Cebuinas. Es de alta producción de carne, crecimiento acelerado, leche de excelente calidad, buenas ubres, pezuñas y miembros fuertes y sanos, facilidad de parto y vida útil prolongada.

### MATERIAL INSTRUCTIVO (DIVULGACIÓN GRATUITA)

Se permite la reproducción parcial o total, por cualquier medio, manual, mecánico o electrónico.

Para mas información dirijase a:

**Ciudad Ganadera**  
**Distrito Nacional Santo Domingo de Guzmán**  
**República Dominicana**



SECRETARIA DE ESTADO  
DE AGRICULTURA  
DIRECCION GENERAL DE GANADERIA

Departamento de Extensión y Fomento Pecuario

**MEGALECHE**

## Razas de Ganado Vacuno

